



大腸 3D-CT 検査始めました



大腸 3D-CT 検査（大腸 CT 検査）とは、仮想大腸内視鏡検査や CT コロノグラフィー検査と呼ばれています。内視鏡は挿入せず、お尻から空気を入れて大腸を膨らませた状態で、お腹の CT 撮影を仰向けとうつ伏せの 2 回行う検査です。身体への負担が少なく、近年メディア等で注目を集めている検査です。



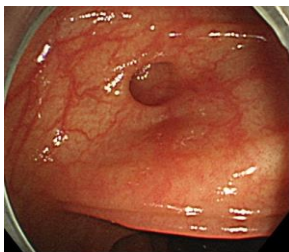
検査の特徴

この検査では、下剤の量が、大腸内視鏡検査を行う際の半分以下の量で行うことができ、完全に大腸内がキレイになっていなくても検査を行えます。

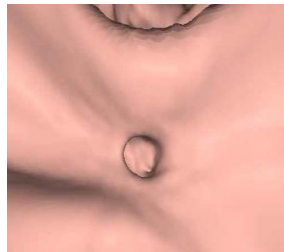
検査方法としては、ストロー程の太さの管を肛門から数センチ入れて、そこから炭酸ガスを注入し、大腸を膨らませて検査を行います。この炭酸ガスは、身体への吸収効果が空気の 120~150 倍と非常に高いため、お腹が痛くなりやすく、検査終了後 15 分程度でお腹の張り感もほとんど消えます。また、管が入るのは肛門部分だけで、そこより奥に入るのはガスのため、大腸の壁を傷つける心配が減ります。

精度に関しても、大腸がんの可能性が高くなる 6mm 以上の膨らんでいる病変は 90% 以上の精度で見つけることができます。

憩室

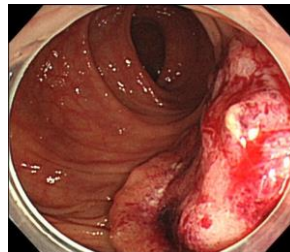


大腸内視鏡画像

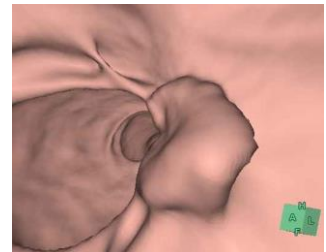


大腸 3D-CT 画像

進行大腸がん



大腸内視鏡画像



大腸 3D-CT 画像

Point!

大腸 3D-CT 検査 Q&A

大腸 3D-CT 検査ってどんな検査？

お尻から空気（炭酸ガス）を入れ、大腸を膨らませた状態で、仰向けとうつ伏せでお腹の CT 検査を行います。その CT で得られた画像を高性能コンピューターで 3D 解析処理をしてバーチャル内視鏡画像を作成する検査です。

内視鏡検査と大腸 3D-CT 検査どちらがいいの？

大腸内視鏡検査は、病変を見るのと同時に、治療や病変を採取してより精密な検査を行うことができます。

大腸 3D-CT 検査は、病変が見つかっていても治療や病変を採取する事ができない為、再度大腸内視鏡の検査が必要となる場合がありますが、お腹全体の検査も行っている為、大腸以外の病変も見つけることができます。

どのような方におすすめですか？

- 過去に大腸内視鏡の検査を実施し、苦痛が強かった方。
- 大腸が長いと診断された方や、お腹の手術をして癒着があり、奥まで内視鏡が入らなかった方。
- 大腸内視鏡の検査に恐怖心があり、検査をためらわれている方。
- ご高齢の方。

以上の方々におすすめです。

大腸 3D-CT 検査でどのような病気がわかりますか？

この検査は主に、大腸癌の疑いが高くなる 6mm以上の膨らんでいる病変を見つけることを目的としています。そのため、大腸癌やポリープの発見が主目的となります。他には、憩室や潰瘍性大腸炎などが見つかる事があります。

長所・短所はなんですか？

長所としては、3次元画像で腸管内を色々な角度から見られるため、大腸内視鏡検査では、死角になりやすいヒダの裏側や腸の曲り角などでは、3次元画像や2次元画像で自在に角度を変えて見る事ができます。またお腹全体のCT撮影を行っているため、病変があった場合、正確な位置を特定し、腸の壁の厚さを見て病変の広がり具合も確認することができ、場合によっては、大腸以外のお腹の病気がみつかることもあります。

短所としては、膨らんでいる病変の発見率は高いですが、膨らみの少ない平坦型の病変に対しては発見率が低いです。また、大腸内視鏡と違い、発見した病変の組織を採取して行う組織検査などが行えないため、大腸3D-CT検査で病変が見つかった場合は、後日、精密検査として、大腸内視鏡検査が必要となる場合があります。

下剤はどのくらい飲みますか？

大腸内視鏡検査では、当日に1800cc程の下剤を飲んでいただきますが、大腸3D-CT検査では、前日の夜に下剤を溶かしたお水を400～600cc程飲んでいただきますので、通常大腸内視鏡検査で飲む下剤の半分以下で済みます。

前日は検査食以外の食べ物は食べられますか？

検査食以外はお控え下さい。

どうしてもお腹が空いた場合は、粒や果肉のないアイスや飴を少量であれば、食べられます。

検査は痛くないですか？

痛みはほぼありません。炭酸ガスという気体で大腸を膨らませて検査を行いますので、お腹が張ったような感覚はあります。炭酸ガスはお腹が痛くなりやすく、呼吸で体外に排出されるので、検査終了後、しばらくするとお腹の張りもおさまります。

検査時間はどのくらいかかりますか？

検査時間は 15 分程度となります。

着替えや準備を含めるとおよそ 30 分程度で検査終了となります。

検査後すぐ食事は出来ますか？

検査終了後から食事はしていただいて構いません。

なるべく消化の良い物から食べて下さい。

運転して帰ることが出来ますか？仕事に行けますか？

麻酔や鎮静剤は使用しておりませんので運転やお仕事に差し支えありませんが、前日の下剤を飲んだ時間や個人差によっては、下剤の効果が多少残っている場合があります。

予約可能日はいつですか？

月曜日、水曜日の午後のご予約となります。

予約はどのようにして行えばよいですか？

外来に来院された方は、消化器科の医師の診察を受けていただき、ご相談下さい。

人間ドックや健康診断のオプション検査では受けられますか？

ご希望の方は、オプション検査ではなく、外来受診でのご案内とさせていただきます。健診センターまでご連絡下さい。

保険診療で受けられますか？

便潜血検査陽性者、または、他の検査で大腸癌を疑う所見がある場合は、保険診療で行える可能性が高いですが、無症状では、保険診療で行うことはできません。

費用はいくらかかりますか？

患者様、受診者様によって使うお薬が異なりますが、3割の保険診療負担の方では、6,500~7,500円程度、自費診療では27,000円（税抜き）です。

検査結果はいつわかりますか？

画像を解析し、医師が画像を読んで結果が出るまでに、通常1週間ほどお時間を頂いております。外来で検査された方は、検査日より1週間後以降に担当の医師を受診してください。

同じ日にできない検査はありますか？

胃のバリウム検査と内臓脂肪検査は、同日に行うことができません。

放射線の被曝はありますか？

この検査では、X線を使うCT装置で検査を行うため、被曝があります。しかし、仰向けとうつ伏せの状態、2回のお腹全体を撮影しても通常のCTよりも少ない被曝量で検査を行うことができます。また、従来大腸内視鏡の前段階として行われてきたバリウムを使った注腸検査よりも少ない被曝量で検査を行えます。

検査を受けられない方はどんな方ですか？

- 妊娠中の方。
- 腎機能が低下していて、透析を行っている方。
- 重度の慢性閉塞性肺疾患（COPD）と診断されたことのある方。
- 閉所恐怖症や認知症でCTの検査を正常に行えない方。

以上の方は当院では、大腸3D-CT検査は行えません。

持病で痔があるのですが検査は受けられますか？

検査を受けることは可能ですが、位置や大きさによっては、痔を傷つけてしまい出血してしまう可能性がありますので、事前にお申し出下さい。

検査の流れ（前日）

検査前日は以下の手順で準備を行っていきます。

検査前に腸をきれいにする。

前日は、検査食以外の食事は禁止です。

<p>朝食 （検査食）</p>		<p>食後30分以内にコロنفォートを1本お飲みください。</p> 
<p>10:00</p>	 <p>コップ1杯（200cc）以上のお水をお飲みください。</p>	
<p>昼食 （検査食）</p>		<p>食後30分以内にコロنفォートを1本お飲みください。</p> 
<p>15:00</p>	 <p>コップ1杯（200cc）以上のお水をお飲みください。</p>	
<p>夕食 （検査食）</p> <p>夕食は20時までにお召し上がり下さい</p>		<p>食後30分以内にコロنفォートを1本お飲みください。</p> 
<p>夕食 1 時間後</p>	 <p>マグコロールPをコップ1杯（200CC）以上のお水に溶かし、全量をお飲みください。</p>	
<p>夕食 2 時間後</p>	 <p>ラキシベロン液をコップ1杯（200CC）以上のお水に溶かし、全量をお飲みください。</p>	
<p>就寝前</p>	 <p>コップ1杯（200cc）以上のお水をお飲みください。</p>	

夜から朝方にかけて、便意が催してきますので、なるべくお手洗いに行って大腸の中をキレイにさせていただきます。

検査の流れ（当日）

1.受付

受付を行います。

2.着替え

放射線科に案内されましたら専用の検査着に着替えます。

3.入室

検査室に入室していただき、CT 検査の準備を行います。

4.注射

大腸の動きを緩和するお薬を肩に注射します。

5.カテーテルを挿入し大腸に炭酸ガスを注入

肛門にストロー程度の太さの管を挿入し、そこから大腸に炭酸ガスを注入して大腸を膨らませていきます。

6.撮影

大腸が膨らんだら CT でお腹の撮影をしていきます。

7.検査終了

お着替えをして終了となります。

8.会計

検査当日はお会計をしていただいて、後日、消化器の医師より結果説明となります。